

# Positionnement de l'AVS: relation et communication avec les différents partenaires



Jessica LEMAITRE,  
CPC ASH3

# Plan de l'intervention:

## Problématique:

Un positionnement difficile: comment trouver sa place?

1. Qu'est ce qu'accompagner?
2. Relation AVS-élève: de l'accompagnement à la médiation pour aller vers une autonomie de l'élève
3. Relation AVS-enseignant: un binôme à mettre en œuvre
4. Conditions d'une bonne collaboration AVS-enseignant
5. Relation AVS-famille: une relation de confiance à construire
6. Le rôle des autres partenaires dans la relation AVS-famille
7. Relation AVS-autres élèves
8. Relation AVS-directeur/chef d'établissement
9. Pour conclure

# 1. Définition de l'accompagnement

Etymologiquement, accompagner:

- posture dynamique
- Attitude empathique
- Idée de transparence

Ce n'est pas un acte neutre, cela suppose une relation qui est:

- Non égalitaire et asymétrique (compensation)
- Contractualisée et non volontaire
- Circonscrite et temporelle



L'enseignante



Les autres  
enseignants



L'enseignante  
référente



Le personnel médical



L'élève



L'AVS



Le directeur ou  
chef  
d'établissement



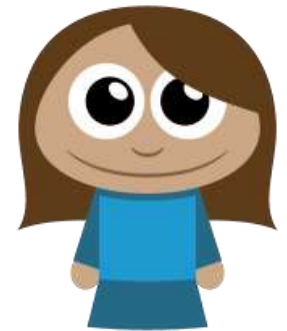
Les autres élèves



La famille

## 2. Relation AVS-élève: de l'accompagnement à la médiation pour aller vers une autonomie de l'élève

- Se poser la question: De quoi l'élève a t-il besoin?
  - Besoin de réassurance
  - Besoin de repères
  - Besoin d'autorisations:
    - La permission de s'exprimer soi-même
    - La permission de grandir à son rythme
    - La permission d'avoir un corps vivant



L'AVS



L'élève

## 2. Relation AVS-élève: de l'accompagnement à la médiation pour aller vers une autonomie de l'élève

Le rôle de l'AVS, en tant que médiateur, induit:

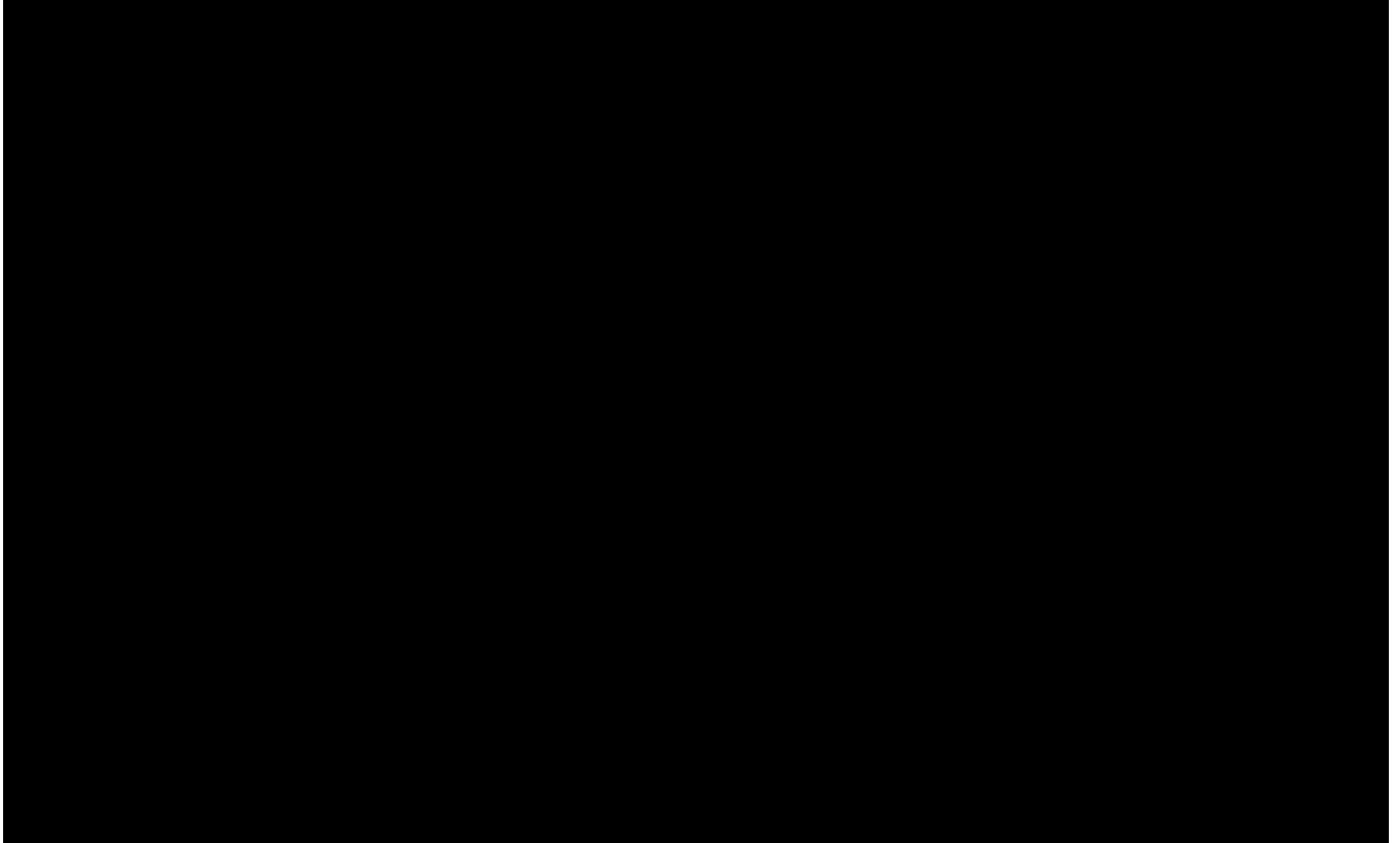
- Le respect de l'autre et le dialogue
- La mise en sécurité, l'adaptation et la réassurance
- La mise en action et la stimulation
- La valorisation

Tout cela dans un but ultime: l'autonomie.

# Comment accompagner un élève dans le refus de la présence de l'AVS?

- Par rapport à l'élève lui-même: estime de soi, échec personnel
- Par rapport au regard des autres
- Par rapport à l'aide apportée qui n'est pas adaptée : AVS ressenti comme trop présente, trop pressante, trop directive, qui l'infantilise, qui lui parle trop ...

### 3. Relation AVS-enseignant: un binôme à mettre en œuvre (1)





### 3. Relation AVS-enseignant: un binôme à mettre en œuvre (2)



# D'après vous, quelles sont vos missions? Quelles sont les missions de l'enseignant?

Enseignant

AESH

A débattre

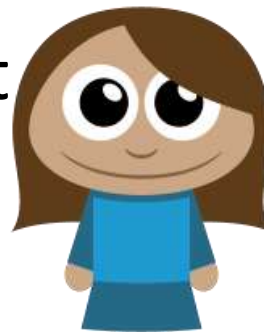
Remobiliser sur la tâche	Donner les consignes	Accompagner à la mise au travail	Aider à la mobilité	Aider à la relation avec les autres	Encourager l'élève à persévérer
Valoriser le travail	Faire percevoir les progrès	Reformuler la consigne	Observer les procédures de réalisation de l'élève	Évaluer le travail	Féliciter l'élève pendant son travail
Faire le bilan avec les parents	Préparer les supports de travail proposés à l'élève	Adapter le travail	Évaluer le travail	Préparer les supports de travail proposés à l'élève	Aider à la relation avec les autres
Féliciter l'élève pendant son travail	Encourager l'élève à persévérer	Valoriser le travail	Faire percevoir les progrès	Donner les consignes	Reformuler la consigne

# 4. Conditions d'une bonne collaboration AVS-enseignant

- Apprendre à se connaître
- Connaître les rôles et missions de chacun
- Régler les questions d'autorité et de responsabilité dans la classe
- Partager l'analyse de situations: l'AVS est souvent le meilleur observateur de l'activité de l'élève.
- Echanger, faire le point régulièrement
- Coordonner cette relation avec les parents et autres partenaires du PPS
- Utiliser des outils pertinents



L'enseignant



L'AVS

# 5. Relation AVS-famille: une relation de confiance à construire

- Des attentes fortes des familles
- Pour une relation équilibrée:
  - Donner
  - Demander
  - Recevoir
  - Refuser



L'AVS

La famille

- Quelques conseils:
  - ✓ Avoir une posture professionnelle
  - ✓ Vocabulaire adapté
  - ✓ Attitude d'écoute
  - ✓ Devoir de réserve/ discrétion professionnelle

## 6. Le rôle des autres partenaires dans la relation AVS-famille



Le personnel médical

- les rôles et missions de chacun.
- Veiller à la qualité de la relation famille/AVS.
- Rappeler aux parents que l'AVS est un membre à part entière de l'équipe qui entoure l'enfant et qu'il est concerné au premier chef par le Projet Personnalisé de Scolarisation (PPS).



L'enseignante  
référente

# 7. Relation AVS-autres élèves

- Une explication en amont en classe par l'enseignante serait nécessaire.



L'AVS



Les autres élèves

- Pour les élèves de plus de 10 ans, cela peut être difficile: **de mauvaises interprétations sur la relation élève accompagné/AVS** peuvent être réalisées par les autres élèves.

# 8. Relation AVS-directeur/ responsable d'établissement

- Différencier autorité fonctionnelle et autorité hiérarchique:

- ✓ Directeur ou chef d'établissement: AF
- ✓ IEN de circonscription: AH pour les CUI
- ✓ IEN ASH : AH pour les AESH



L'AVS



Le directeur ou  
chef  
d'établissement

# Ce que le directeur peut faire ou ne pas faire:

## **Le directeur peut...**

- Déplacer l'AVS auprès d'un autre élève MDPH au sein de l'établissement
- Changer l'emploi du temps de l'AVS
- Demander la présence de l'AVS aux ESS (sur le temps scolaire)

## **Il ne peut pas...**

- Obliger la présence de l'AVS à des sorties scolaires, à des réunions (type ESS, conseil d'école) si elles se déroulent en dehors des heures scolaires.
- Demander à l'AVS de surveiller la récréation, le dortoir...



# Pour conclure:

- L'AVS est dans un positionnement délicat au milieu d'une constellation d'acteurs divers.
- Quelques conseils:
  - Rester professionnel, ne pas sortir de son cadre
  - Définir les rôles et missions de chacun
  - Echanger avec discrétion professionnelle

MERCI DE VOTRE ATTENTION!!!